

SAXLIFT

PB S225-12

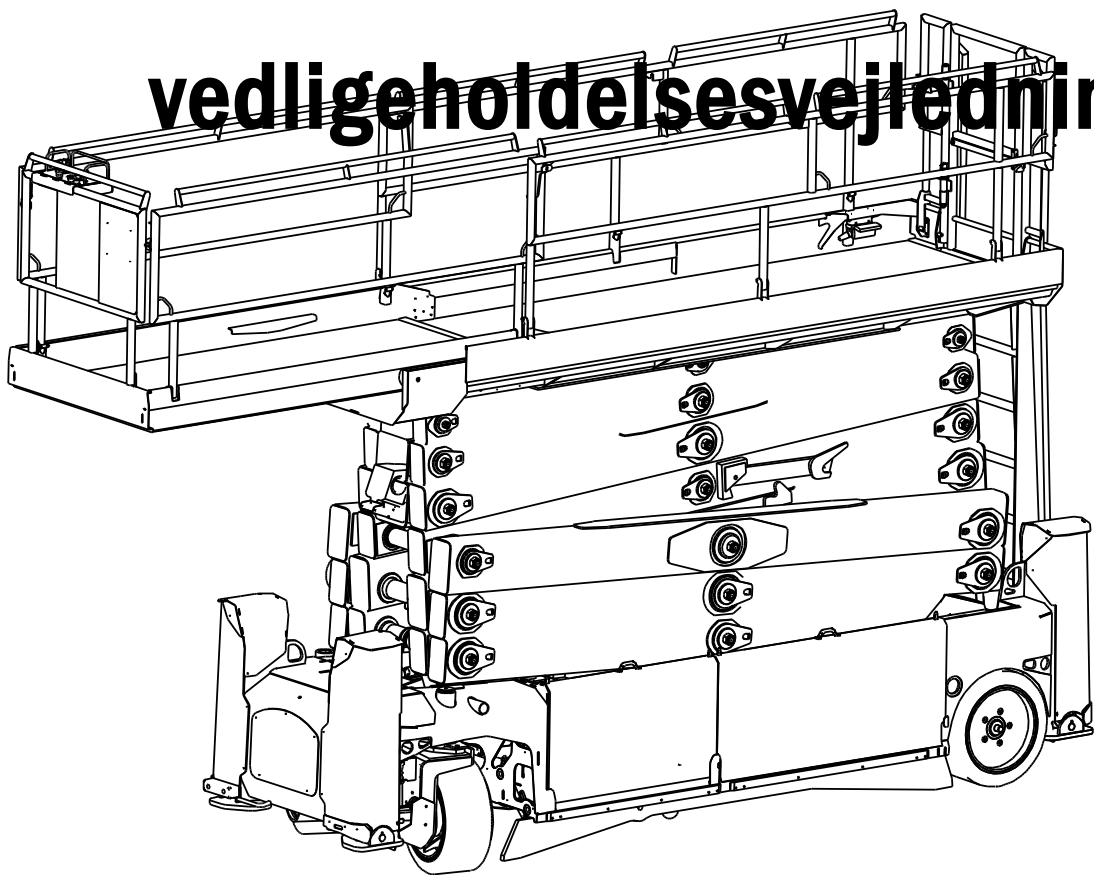
ES

TOP 12

CE

Betjenings- og

vedligeholdelsesvejledning



PB
ARBEITSBÜHNEN

- OVERSÆTTELSE AF
DEN ORIGINALE BETJENINGSVEJLEDNING -

PB Liftechnik GmbH

Gewerbegebiet Gassenäcker
89429 Oberbechingen / Germany

Telefon +49 (0) 9077 - 9500 - 0

Telefax +49 (0) 9077 - 9500 - 40

E-mail: info@pbgmbh.de

Internet: <http://www.pbgmbh.de>

Service ☎: [070095009600](tel:070095009600)

Betjening af saxliften

Generelt



Saxliften kan og må kun betjenes af personer, der har læst betjeningsvejledningen!

For at undgå ulykker og af hensyn til den mest formålstjenlige anvendelse af liften skal betjeningsvejledningen og anbefalingerne i manualen overholdes ved anvendelse af liften.

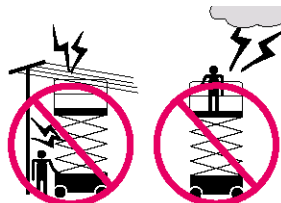
Især skal følgende iagttages:

- Den maksimale nyttelast må ikke overskrides.
- Det tilladte antal personer må ikke overskrides.
- Den maks. tilladte betjeningskraft må ikke overskrides.
- Underlaget skal være fast.
- Det omgivende miljø skal være egnet til brug af liften.



Idet saxliften kan anvendes både inden- og udendørs, skal man især være opmærksom på følgende:

- Saxliften må ikke bruges ved vindhastigheder på over 12,5 m/s (maks. 6 efter Beaufort).
- Der må ikke udføres arbejdsopgaver nærmere end 3 meter fra elektrisk aktive luftledninger.



- Man skal især være opmærksom på at underlaget er fast og kan klare saxliftens maksimale støttevægt.

Ibrugtagning første gang

Inden saxliften forlader fabrikken er den blevet underkastet en omfattende funktions- og slutkontrol.

Ved modtagelse af liften skal De kontrollere den for transportskader.

Dersom der konstateres skader, skal der udfærdiges en skriftlig skadesanmeldelse, som skal bekræftes af den speditør, der har foretaget leveringen. Skaderne skal anmeldes skriftligt.



Hverken producenten eller forhandleren er ansvarlig for transportskader!

Før ibrugtagning første gang skal De kontrollere følgende punkter:



Achtung

- Kontrol af saxliften for eventuelle beskadigelser, især på bærende dele.
- Visuel kontrol af lækket hydraulikolie eller batterisyre.
- Stikprøvekontrol af eventuelle løse skruer og møtrikker.
- Visuel kontrol af det hydrauliske og det elektriske anlæg.
- Kontrol af oliestanden for hydraulikolien.
- Kontrol af batteriernes ladetilstand, idet saxliften kun er fuldt funktionsdygtig, når batterierne er fuldt opladet.

Gør Dem fortrolig med liften **inden** den tages i brug første gang. Læs betjenings- og vedligeholdelsesvejledningen.

Vær opmærksom på mærkater og anvisningstavler på liften



Saxliften kan og må kun betjenes af personer, der har læst betjeningsvejledningen!

Daglig ibrugtagning

Principielt skal der foretages **visuel kontrol** af saxliften **dagligt** og hvis liften bruges sjældent **før** ibrugtagning. Denne kontrol skal især omfatte følgende punkter:



- Kontrol af saxliften for eventuelle beskadigelser, især på bærende dele, som f.eks. saksrør, løftearme, traverser, kurvholder, arbejds kurv, kurvarm, trækstænger og trækstangsholdere. Cylindrenes stempelstænger må ikke være bøjeede.
- Visuel kontrol af eventuelle skader på maskinen, lækket hydraulikolie eller batterisyre.
- Stikprøvekontrol af eventuelle løse skruer og møtrikker.
- Visuel kontrol af det hydrauliske og det elektriske anlæg.
- Kontrol af niveauet for hydraulikolien (liften skal være i grundposition).
- Kontrol af batteriernes ladetilstand.
- Kontrol af batteriernes syrestand (10 mm over pladerne) – bortfalder ved gelbatterier.



- Kontrol af kablerne for beskadigelser og om de har løsnet sig.
- Hjulskruerne kontrolleres for om de sidder fast og forefindes.
- Hjulene kontrolleres for hhv. skader og slitage.
- Hjulopspændingen (styrevinkel) kontrolleres for deformation.
- Rækværket og indstigningslågen kontrolleres for deformation, revner, manglende komponenter og funktion.



- NØDSTOP-funktionen og liftens generelle funktioner kontrolleres.
- Kontrol af sikkerhedsindretningen som f.eks. funktionen af krybegearet, beskyttelsen mod slaghuller etc. (se kap. om sikkerhedsindretninger).
- Advarselsskilte og mærkepladen skal være læselige.
- Kontroller om underlaget er egnet til anvendelsesformålet (tilstrækkelig fast, jævn, hjulbelastning ...).
- Sikkerhedsindretninger, f.eks. ildslukker, skal være i umiddelbar nærhed.
- Arbejdsområdet skal være uden forhindringer, der kunne forstyrre liftens bevægelser eller endda udgøre fare for både operatøren og omgivelserne.
- Inden liftens tages i brug skal man kontrollere at der ikke er personer i arbejdsområdet.
- Liftens må kun anvendes inden for det godkendte temperaturområde.
- Sørg for at der ikke opstår risici på grund af snavs og olierester på platformen.

Indgangslåge - rækværk



Sørg for at lågens mekanisme er i god stand. Den skal kunne bevæges uden problemer og kunne lukke af sig selv. Lågens lukkemekanisme må ikke fastlåses i åben position.



Arbejdsplatformen må kun betrædes og forlades gennem den låge, der er beregnet til formålet. Samtidig skal liften være i grundposition.



Mens maskinen er i brug, skal lågen være lukket. Beskadigelser på lågen og på arbejdsplatformen kunne tyde på forkert anvendelse eller overbelastning af bærende dele.

Derfor bør De kontrollere arbejdsredskabet eller i givet fald få det kontrolleret af fagpersonale (se st. 5).

Beskadigelser på arbejdsplatformen skal afhjælpes straks, da det er nødvendigt for at den kan bruges sikkert og fejlfrit.

Hvis liften skal tages ud af drift og demonteres



Firmaet **PB Liftechnik GmbH** tager Deres saxlift retur.

Vi anbefaler at De overlader det til os at demontere og bortskaffe deres lift på faglig korrekt vis.



Vi sørger for at komponenterne overdrages til recycling.

Hvis De selv bortskaffer liften, skal komponenterne sorteres efter IT-skrot, metaller, plast, væsker og særligt affald. Komponenterne skal overdrages til fagligt korrekt recycling.



Ved demontering med henblik på bortskaffelse skal de gældende miljøbestemmelser overholdes.

Saxliftens arbejdspositioner

Ved anvendelse af liften arbejdes der med forskellige arbejdspositioner.

Grund- og transportposition



Saxliften befinder sig i grundposition, når alle løftesystemer (arme, sakse etc.) er kørt ind.

Ligeledes skal alle arbejdsplatforme, der kan forlænges hhv. forskydes, befinde sig i sammentrukket position.

Langsiden af platformens rækværk skal være parallelt med langsiden af understellet (chassis).

Placering på støtter



Ved ujævne underlag kan man ved at aktivere kontakterne for støtterne køre de 4 hydrauliske støtter ud, som automatisk sørger for at nivellere arbejdsplatformen til vandret position.

Den maksimale nivellering af støtterne er 10,17° i tværretning og 4,4° i længderetning.

Køreposition ilgear

Hvis maskinen står i hhv. grund - eller transportposition kan den i ilgear køres med en max. hastighed på **2,4 km/h**.

Køreposition krybegear



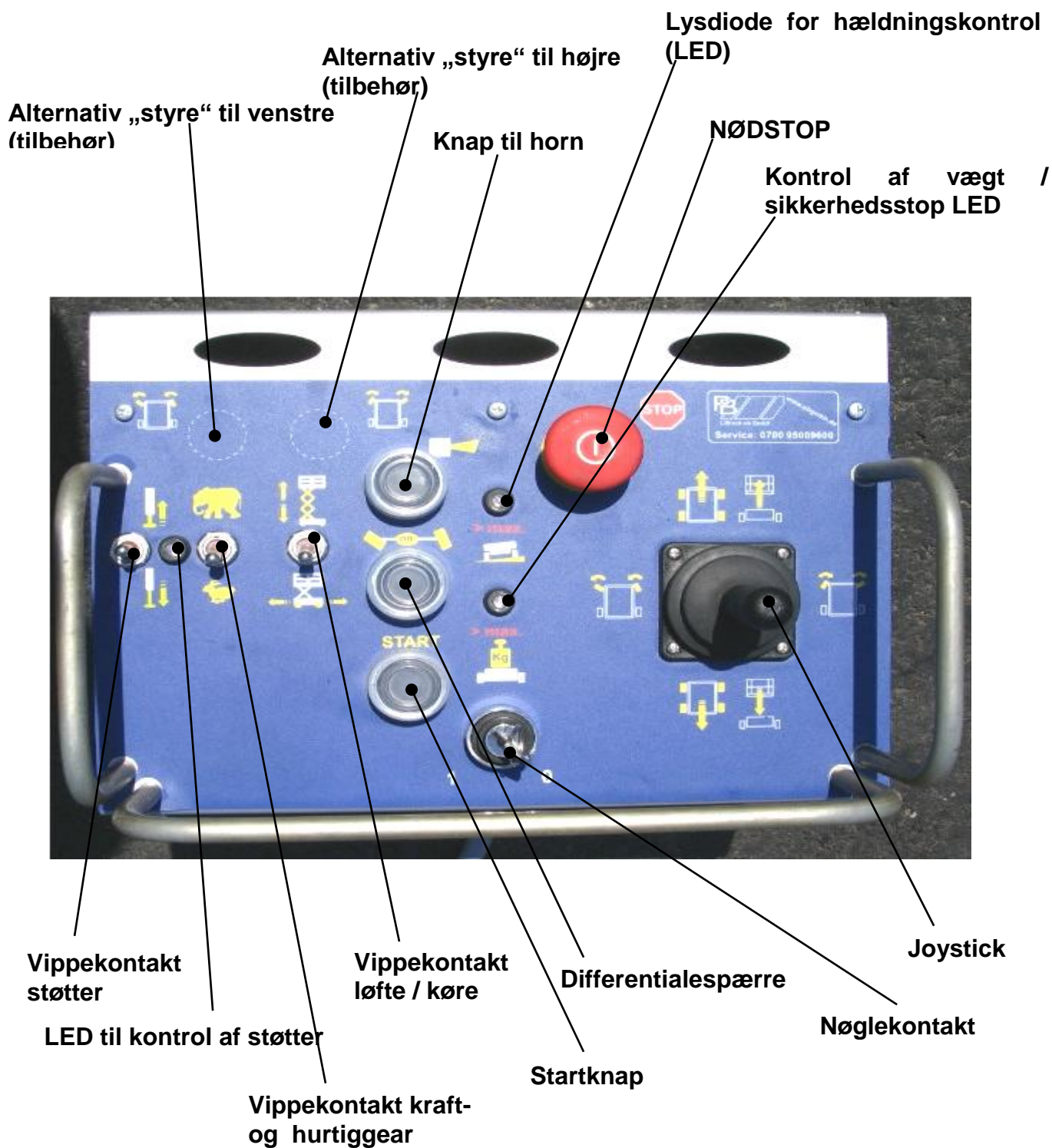
Hvis arbejdsplatformen løftes, reduceres kørehastigheden til en, minimal krybegearshastighed på **0,31 km/h**.

Hvis beskyttelsen mod slaghuller, der automatisk reducerer frihøjden til ca. 30 mm, ikke er kørt helt ud (platformhøjde ca. 4 m), er kørsel med arbejdsplatformen spærret.



I krybegear er drivkraften reduceret og differentialespærret og trækket på alle hul (tilbehør) ude af funktion.

Styrepulten (styreanordning)



NØDSTOP

Når der trykkes på NØDSTOP-funktionen afbrydes hovedstrømkredsen.



Derved standses alle bevægelser straks og samtlige funktioner spærres.

Når der trækkes i NØDSTOP-knappen, slutes strømkredsen igen og funktionerne kan igen aktiveres (efter ca. 5 sek.).



Nødstopknappen skal altid fungere upåklageligt for at arbejdsredskabet kan betjenes sikkert.

Nøglekontakten



Saxliften bør ikke stå tændt i længere tid!

Nøgle-/hovedkontakten bruges til at tænde og slukke centralt for alle saxliftens funktioner.

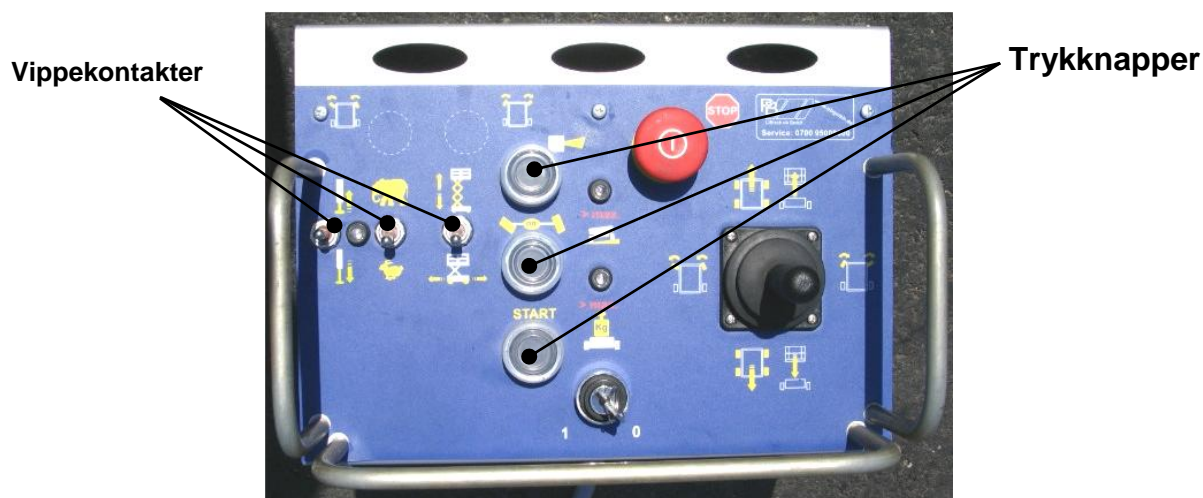
Hvis nøglen står i **position „0“**, er hoved- og styrestrømkredsen afbrudt og samtlige funktioner spærret. Nøglen kan kun fjernes i denne position.

For at kunne betjene maskinen, skal nøglen stå i **position „1“**.

Formålet med nøglekontakten er at forhindre uvedkommende i at bruge maskinen. Nøglen bør derfor altid fjernes, når arbejdsplatformen forlades, og den bør opbevares et sikkert sted.

Kun når nøglekontakten står på **„0“** er styringen slukket og strømforsyningen til maskinen afbrudt. Derved forhindres unødigt belastning af batterierne.

Tastaturet



Funktionerne forvælges ved at trykke på knapperne og aktivere vippekontakterne, og de udføres ved at bevæge joysticket proportionalt hermed.

Der vises forskellige advarsler via lysdioderne (LED) i styrepulten.

Lyssignaler

Alle lysdioder lyser + akustisk signal:	Funktionskontrol af LED når styrepulten tændes.
Lysdioden „> max. kg“ blinker:	Den tilladte nyttelast for saxliften er overskredet. → Alle driftsmæssige bevægelser standses. → De kan kun aktiveres igen ved at vægten reduceres.
Lysdioden „> max. kg“ lyser:	For at forhindre klemning og klipning af fingre afbrydes sænkeprocessen i det nederste løfteområde automatisk i nogle sekunder. → Når lysdioden ikke blinker længere, kan operatøren fortsætte sænkeprocessen med en ny styrekommando. Mens lysdioden blinker skal operatøren kontrollere, at der ikke befinder sig personer i risikoområdet.
LED-dioden „Neigung > max. °“ („hældning > max. °“) lyser:	Den maks. tilladte maskinhældning er overskredet. → „Løft“ spærres.
LED-dioden „Neigung > max. °“ („Hældning > max. °“) lyser og hornet i styrepulten giver signal:	Krybegearkontakten er defekt eller stadig aktiveret, mens saksen er i hævet position.
Lysdioden „> max. kg“ og LED-dioden „Neigung > max. °“ („Hældning > max. °“) blinker.	Der er en afvigelse ved den tilladte ønskeværdi for hhv. joysticket og DC/DC-omformerer → der lyder et akustisk signal.
Lysdioden „Stützen“ („Støtter“) lyser:	Liften nivelleres automatisk til vandret først på tværaksen og derefter på længdeaksen.
Lysdioden „Stützen“ („Støtter“) slukker:	Liften står vandret og saksenes løftefunktion er givet fri.
Lysdioden „Stützen“ („Støtter“) blinker:	<ul style="list-style-type: none"> Til trods for at støtterne er kørt ud befinder liften sig uden for den tilladte hældning for understellet → saksenes løftefunktion gives ikke fri. Der er spærret for kørsel.

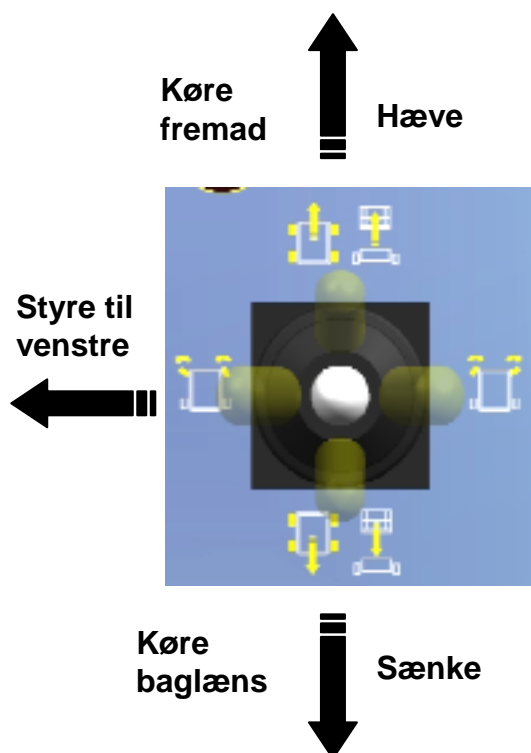
Joysticket

Industri-joysticket MS-A2:



- Med to akser og integreret dødmandsknap (ikke aktiv her);
- Lille, handy, kompakt og robust;
- Tæthedsklasse IP 65;
- Lejret på elastomerled;
- Dobbetpakning – og derfor stadig vand- og støvtæt selv om foldebælgen er beskadiget;
- Sikring i form af separate retningskontakter for hver retning;
- Potentiometerstyring som standard.

Joystickets bevægelser



Når starttasten er aktiveret, kan bevægelsen påbegyndes.

Alle maskinens bevægelser styres via joysticket .

Forvalget for "køre" („fahren“) eller "hæve" („heben“), der foretages ved hjælp af vippekontakten, kan kun foretages, når joysticket står i position „0“.

Joysticket kan bevæges i enhver ønsket retning, således at bevægelserne "køre" („fahren“) og "styre" („lenken“) kan udføres samtidig.

Arbejdsplatformen kan forlænges

Arbejdsplatformen kan kun forlænges manuelt (1 m i kørselsretning).

For at forlænge arbejdsplatformen skal rigelen på højre og venstre side af platformen drejes opad. Med lidt sving på kan arbejdsplatformen nu forlænges til fast anslag.

Når rigelen løsnes, låses platformen fast i yderste position.



Rigel

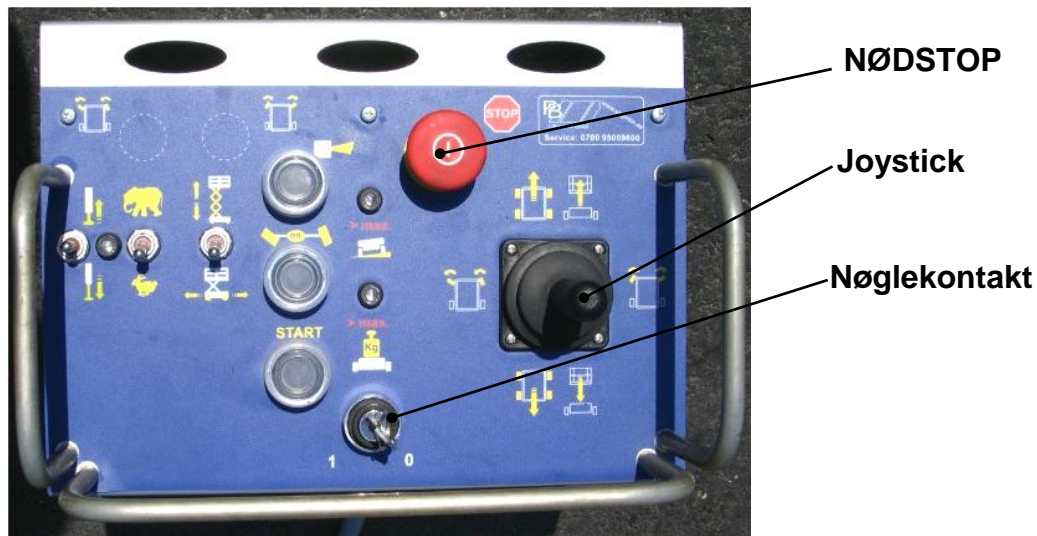
Arbejdsplatform ikke forlænget



Arbejdsplatform forlænget



Styreanordning på arbejdsplatformen



Herfra kan der udføres samtlige bevægelser trinløst, der kan foretages med arbejdsplatformen.



Først skal stikket fra styrepulten sættes i stikkontakten på arbejdsplatformen.

Når der tændes for styringen (nødstopknappen er trukket opad og nøglekontakten står på „1“) lyser lysdioderne for hældningskontrollen, og der lyder et bip-signal i et sekund.

Når signalet er forstummet kan starttasten aktiveres og der kan udføres bevægelser med joysticket.

Bemærk venligst rækkefølgen:



Først skal starttasten aktiveres, og derefter fortsættes med joysticket.

Liftens bevægelsesmuligheder

Der kan foretages følgende bevægelser:

- Køre
- Styre
- Støtteben
- Sænke
- Hæve

Samtlige bevægelser kan udføres fintfølede og trinløst.

Funktionerne kan vælges ved hjælp af tasterne og vippekontakterne (se kapitlet styrepult), og styringen foretages proportionalt ved hjælp af joysticket.

Styrepulten kan adskilles elektrisk fra maskinen ved hjælp af en stikforbindelse.

Hvis stikket fjernes, f.eks. i forbindelse med transport eller som sikkerhed mod at uvedkommende benytter maskinen, skal man sørge for at stikforbindelsen er tilsluttet rigtigt, når den atter tilsluttes, samt at den sikres ved hjælp af den dertil beregnede låsemekanisme.



Hverken producenten eller forhandleren er ansvarlig for transportskader!

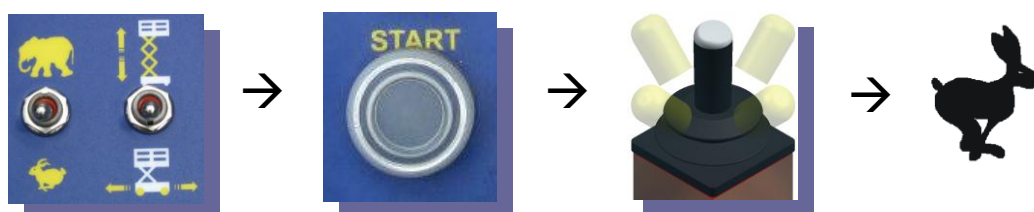
Køre – styre

Efter aktivering af **vippekontakten til „Hurtigt gear“** og **„Køre“** („Schnellgang“ og „Fahren“) skal starttasten aktiveres, hvorefter kommandoen skal overtages af joysticket (indenfor ca. 5 sekunder).

Joysticket kan bevæges trinløst fremad (maskinen kører fremad) eller bagud. Kørsel i ilgear er kun mulig, når maskinen står i transportposition. Ved at skifte vippekontakten over på elefanten kan der skiftes til kraftgear (eller træk på alle hjul).

Når der vælges kørefunktion er styringen for styremekanismen automatisk aktiv.

Liften styres ved at bevæge joysticket mod højre (maskinen drejer mod højre) eller mod venstre.



Hæve - sænke

Når vippekontakten er vippet op til „Hæve“ skal starttasten aktiveres, hvorefter kommandoen skal overtages af joysticket (indenfor ca. 5 sekunder).

Ved at bevæge joysticket trinløst fremad eller tilbage kan der foretages hhv. løft eller sænkning.

Hvis arbejdsplatformen hæves, køres sikkerhedssystemet mod slaghuller automatisk ud.

på jævnt underlag:



på skråt underlag:



Hvis platformen **ikke står vandret** afbrydes løfteprocessen og der afgives et akustisk og optisk signal. (se kap. „Hædningskontrol“)

Støtter



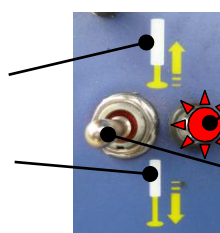
På skrå flade er der fare for udskridning! Ved behov kan der anvendes skridsikre underlag, der er egnet til formålet.

På ujævne underlag kan man ved at aktivere kontakten for støtterne køre de 4 hydrauliske støtter ud, som automatisk sørger for at justere liftens vandrette position. Ved hjælp af støtterne kan der udlignes en højdeforskel på ca. 350 mm.

Først når liftens platform er nivelleret rigtigt og står vandret, frigives hævefunktionen (se kap. Betjening af liftens – lyssignaler).

Køre støtter ind

Køre støtter ud



Kontrol- LED

Kontakt til støtter for automatisk nivellering

Nødaktivering med håndpumpen

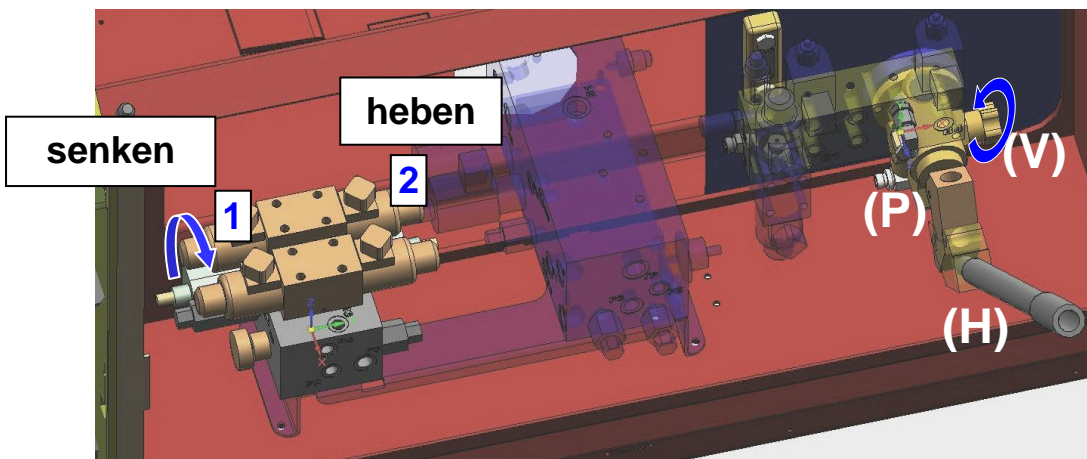
Nødløft / Nødsænkning



Warnung

Ved nødsænkning stopper den nedadgående bevægelse i det nederste område ikke automatisk.
For at stoppe ned funktionen skal ventilen for sænke igen bringes i nulstilling

1. Tag pumpestangen (H) ud og stik den ind i håndpumpen (P).
2. Luk for ventilen (V) ved at dreje i pilens retning.



3. For at kunne udføre nødaktivering skal fingerskruen skrues i.

Sænke: Fingerskrue 1

Hæve: Fingerskrue 2

4. Aktiver håndpumpen, for at udføre bevægelsen.
5. Når man er færdig **skal** fingermøtrikken skrues ud igen, idet måledåsen for vægtovervågningen ellers vil blive beskadiget.
6. Ventilen (V) åbnes igen ved at dreje mod pilens retning.

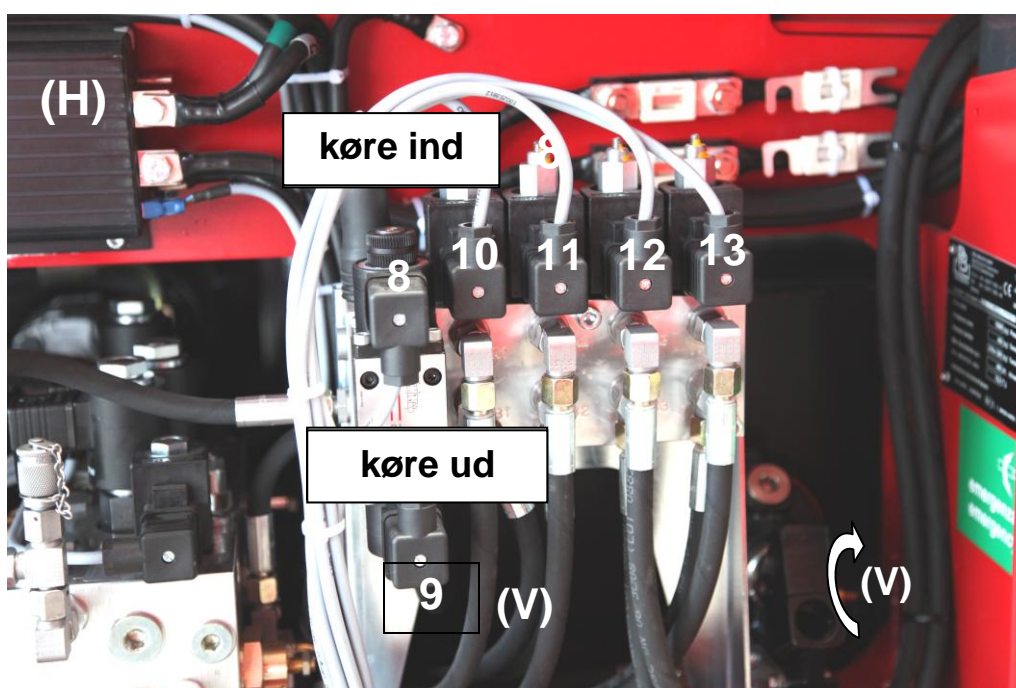
Støtter nødaktivering - køre ind / køre ud



Nødaktivering af støtterne kun i grundposition: Risiko for tipping !



Støtterne kører ind afhængigt af belastningen. Anbefaling: Kør først de 2 forreste støtter ind, derefter de 2 bageste.



1. Aktiver nødknappen på ventil **8 - Køre støtter ind** eller ventil **9 - Køre støtter ud**.
2. Luk for **ventil (V)** på håndpumpen ved at dreje den i pilens retning.
3. For at foretage nødaktivering skal den pågældende ventil lukkes (med en skruetrækker):

Støtte for til højre: Ventil **10**

Støtte for til venstre: Ventil **11**

Støtte bag til venstre: Ventil **12**

Støtte bag til højre: Ventil **13**

4. Tag pumpestangen **(H)** ud og stik den i håndpumpen **(P)**.
5. Foretag pumpebevægelser med stangen → **den/de pågældende støtte(r) kører ud/ind.**

